

ΔΗΜΟΓΡΑΦΙΚΕΣ ΕΞΕΛΙΞΕΙΣ, ΕΡΓΑΤΙΚΟ ΔΥΝΑΜΙΚΟ, ΚΑΙ ΑΝΑΠΤΥΞΗ

ΔΙΑΡΘΡΩΣΗ ΚΑΙ ΠΡΟΒΛΗΜΑΤΑ ΤΗΣ ΕΛΛΗΝΙΚΗΣ
ΟΙΚΟΝΟΜΙΑΣ

ΈΡΙΚΑ ΜΑΤΖΑΡΗ
ΓΕΩΡΓΙΟΣ ΓΟΥΡΜΟΣ
ΕΥΑΓΓΕΛΙΑ ΜΥΡΙΛΛΑ
ΛΕΩΝΙΔΑΣ ΛΟΥΚΑΤΑΡΗΣ

ΠΕΡΙΕΧΟΜΕΝΟ

- ΔΗΜΟΓΡΑΦΙΚΕΣ ΕΞΕΛΙΞΕΙΣ

- ΕΡΓΑΤΙΚΟ ΔΥΝΑΜΙΚΟ

- ΟΙΚΟΝΟΜΙΚΗ ΑΝΑΠΤΥΞΗ

- ΣΥΓΚΡΙΣΗ ΜΕ ΑΛΛΕΣ ΧΩΡΕΣ



ΕΙΣΑΓΩΓΗ

ΔΗΜΟΓΡΑΦΙΑ → δήμος (λαός) και γράφω (γράφω, καταγράφω)

- Είναι ένα ζήτημα άρρηκτα συνδεδεμένο με την οικονομική πορεία μιας χώρας και την διάρθρωση του εργατικού δυναμικού και όχι ως μια μεμονωμένη προκύπτουσα προβληματική

ΚΟΙΝΩΝΙΚΗ ΕΞΕΛΙΞΗ ΜΙΑΣ ΧΩΡΑΣ

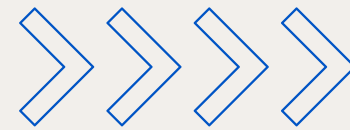
Καμία πολιτική δεν μπορεί να ασκηθεί χωρίς να λάβει υπόψη παραμέτρους όπως το μέγεθος, τη σύνθεση, την πορεία του πληθυσμού, τα δημογραφικά χαρακτηριστικά και τις μεταβλητές μιας χώρας



Πληθυσμιακή Μεταβολή

■ ΑΠΟΓΡΑΦΗ → ΚΑΘΕ 10 ΧΡΟΝΙΑ

- 2001: 10.964.020 κάτοικοι
- 2011: 10.816.286 κάτοικοι -> μείωση 1,3%
- 2021: 10.432.481 κάτοικοι -> μείωση 3,5%



-ΑΝΔΡΕΣ ΕΙΝΑΙ 5.075.249

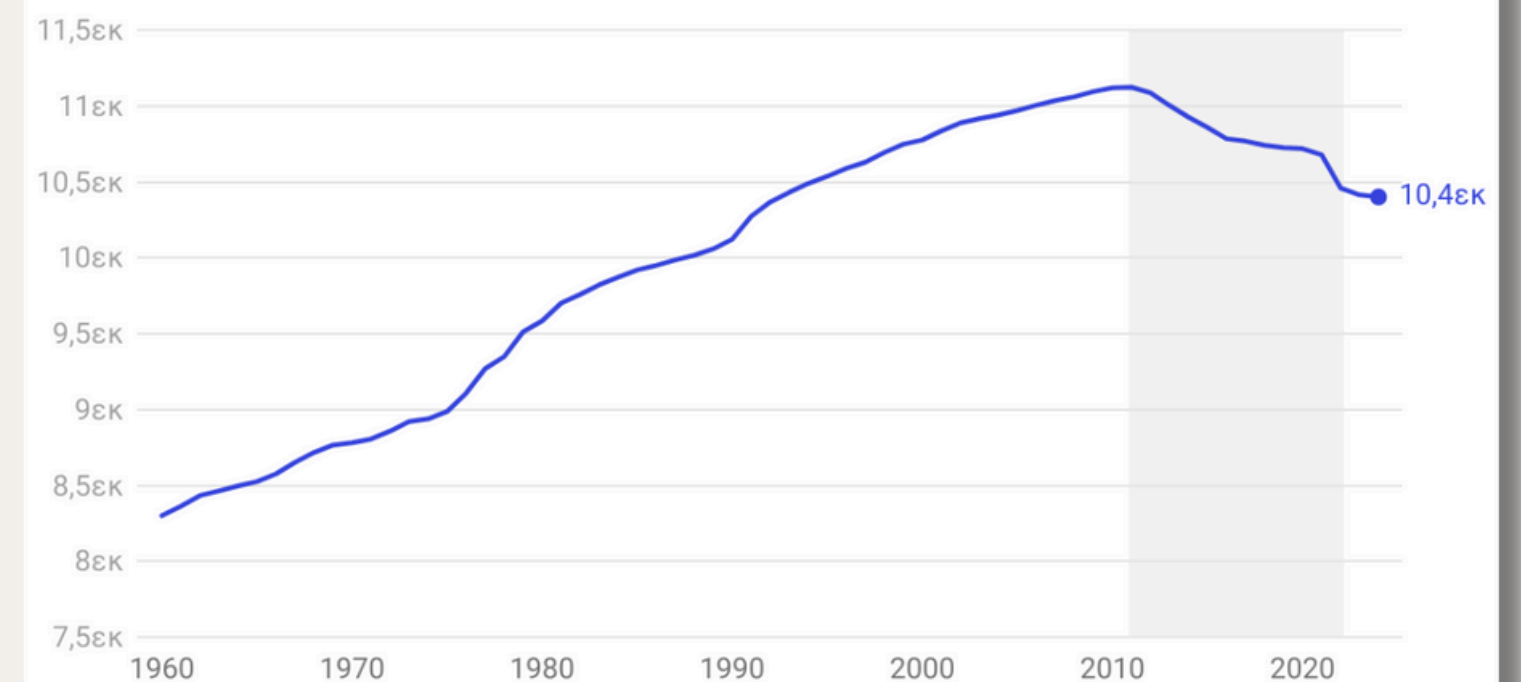
- ΓΥΝΑΙΚΕΣ ΕΙΝΑΙ 5.357.232

ΜΕΙΩΣΗ ΤΩΝ ΓΕΝΝΗΣΕΩΝ, Η ΑΥΞΗΣΗ ΤΩΝ ΘΑΝΑΤΩΝ ΚΑΙ
Η ΜΕΤΑΝΑΣΤΕΥΣΗ

Η ΧΡΟΝΙΚΗ ΠΕΡΙΟΔΟ 2010-2024 Ο ΣΥΝΟΛΙΚΟΣ
ΠΛΗΘΥΣΜΟΣ ΜΕΙΩΘΗΚΕ ΚΑΤΑ 6,4%

Τη χρονική περίοδο 2010-2024 ο συνολικός πληθυσμός
μειώθηκε κατά 6,4%

Πληθυσμός της Ελλάδας, 1960-2024



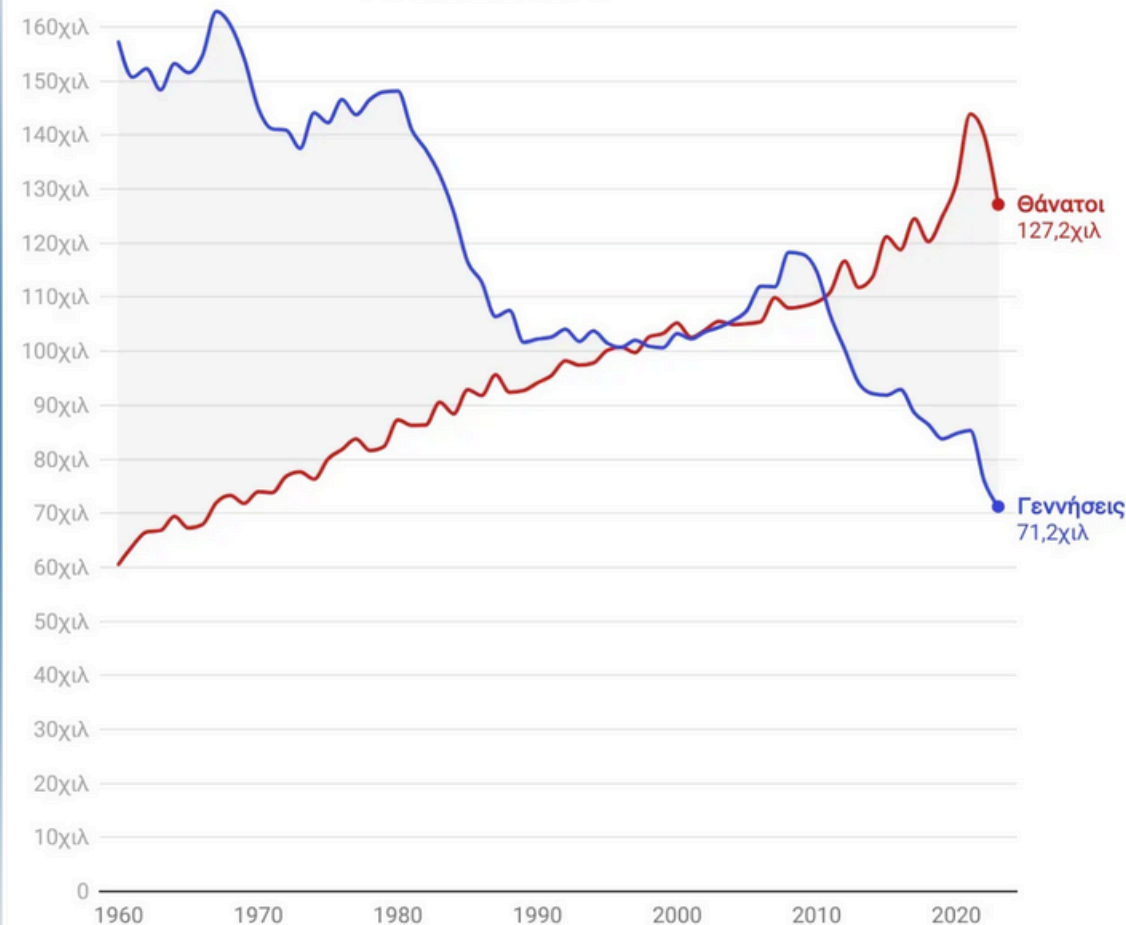
Γράφημα: GreeceInFigures.com • Πηγή: Eurostat (TPS00001) • Δημιουργήθηκε με το Datawrapper

ΤΑΣΕΙΣ ΓΕΝΝΗΣΕΩΝ ΚΑΙ ΘΑΝΑΤΩΝ

Απο την καταγραφή του 2011 βλέπουμε την πτωτική τάση. Εάν η τάση αυτή συνεχιστεί, ο πληθυσμός της Ελλάδας εκτιμάται ότι θα μειωθεί κατά 30% έως το 2100.

Γεννήσεις και θάνατοι στην Ελλάδα

Σε απόλυτους αριθμούς Ανά 1000 κατοίκους



Γράφημα: GreecelnFigures.com • Πηγή: Eurostat (DEMO_GIND) • Δημιουργήθηκε με το Datawrapper

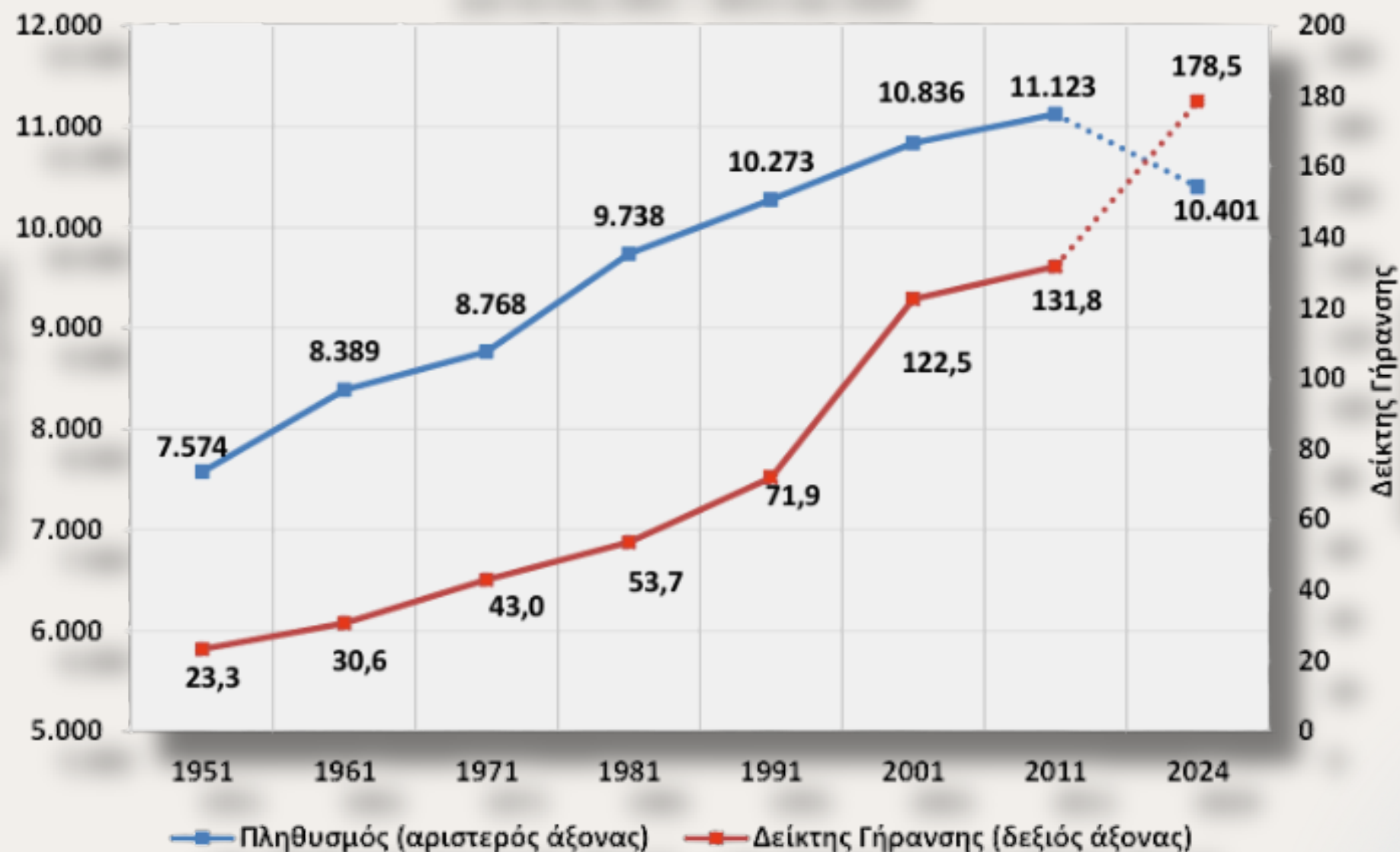
- ◆ Η Ελλάδα καταγράφει 7 γεννήσεις/1.000 κατοίκους, έναντι 8 στην ΕΕ.
 - ◆ Οι θάνατοι ανέρχονται σε 12/1.000 κατοίκους, έναντι 11 στην ΕΕ.
Το 2023:
 - Γεννήσεις: 71.455 (↓6,1% από το 2022)
 - Θάνατοι: 128.101 (↓9% από το 2022)
- Το φυσικό ισοζύγιο παραμένει αρνητικό, με περισσότερους θανάτους από γεννήσεις, υποδηλώνοντας συνεχή συρρίκνωση του πληθυσμού.



◆ Στην Ελλάδα, αναλογούν περίπου 105 γυναίκες ανά 100 άνδρες, ενώ οι γυναίκες έχουν υψηλότερο προσδόκιμο ζωής.

ΓΗΡΑΝΣΗ ΤΟΥ ΠΛΗΘΥΣΜΟΥ ΚΑΙ ΟΙΚΟΝΟΜΙΚΕΣ ΕΠΙΠΤΩΣΕΙΣ

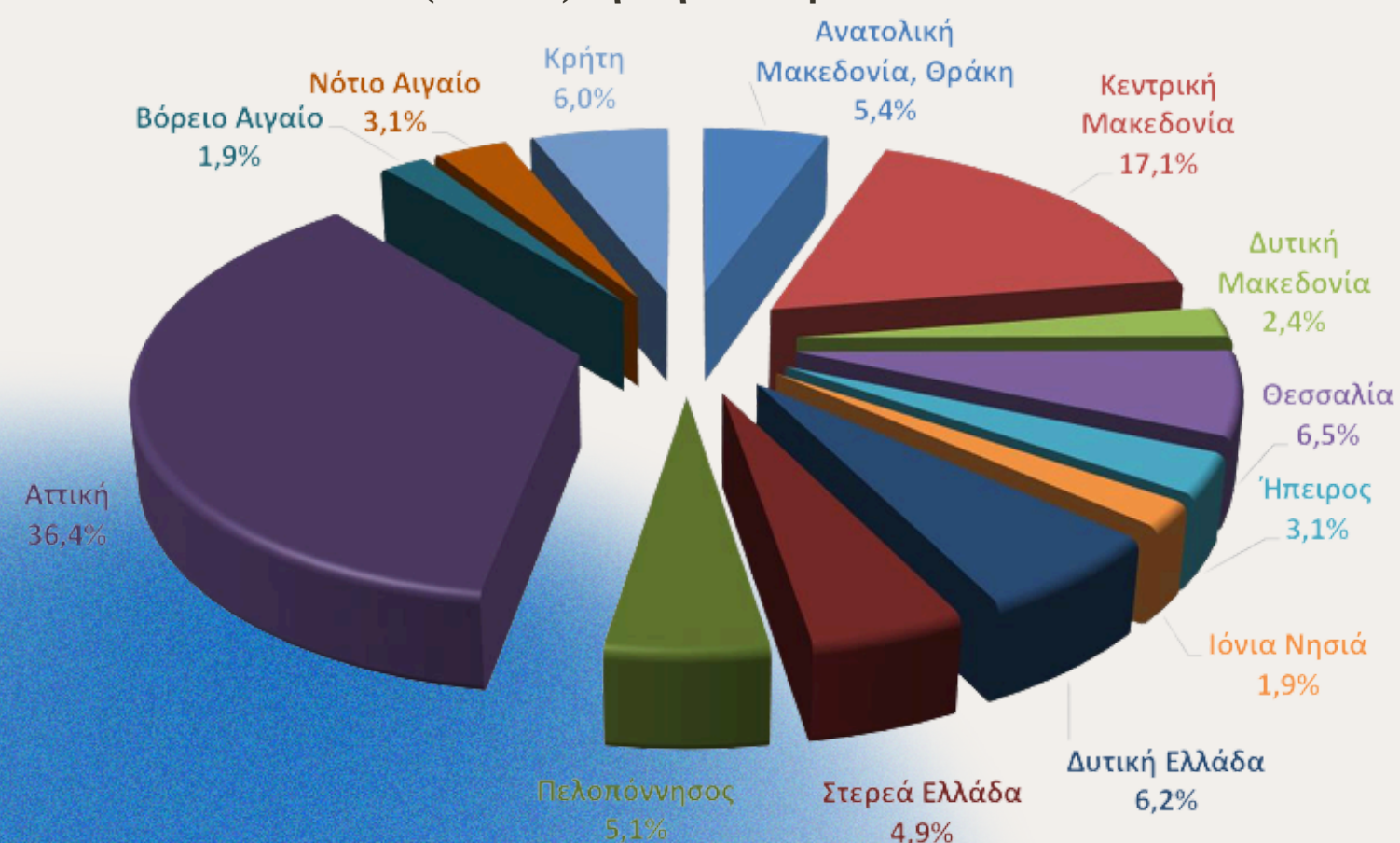
Γράφημα 1. Εκτιμώμενος Πληθυσμός και Δείκτης Γήρανσης της Χώρας για τα έτη 1951 – 2011 και 2024



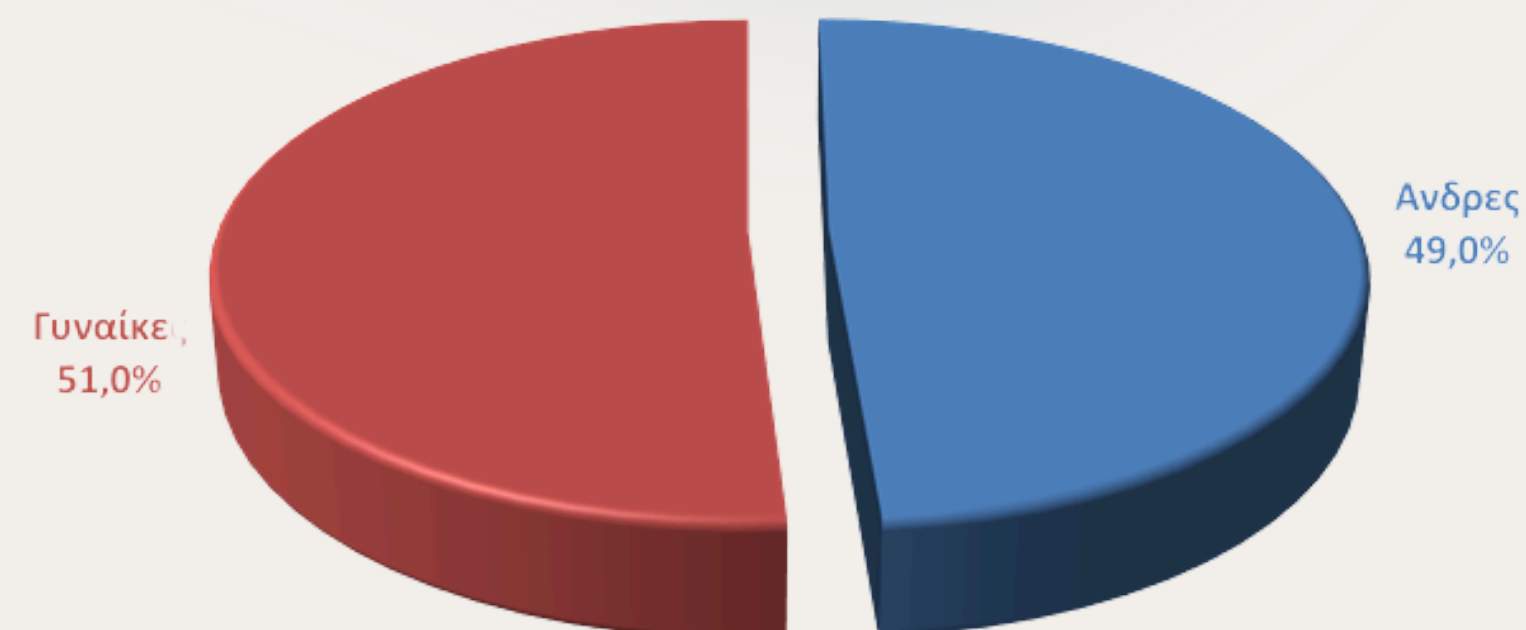
- Το ποσοστό των ατόμων ηλικίας 65 ετών και άνω αυξήθηκε από 16% το 2001 σε 21% το 2020
- Ο δείκτης εξάρτησης ηλικιωμένων (δηλαδή ο λόγος των ατόμων άνω των 65 ετών προς τον ενεργό πληθυσμό ηλικίας 20-64 ετών) αναμένεται να αυξηθεί από 33,5% το 2021 σε 67,3% έως το 2060
- Η γήρανση του πληθυσμού προκαλεί πιέσεις στο συνταξιοδοτικό σύστημα, την υγειονομική περίθαλψη και την οικονομική ανάπτυξη, καθώς μειώνεται το εργατικό δυναμικό και αυξάνονται οι ανάγκες για κοινωνικές υπηρεσίες
- Αυτή η τάση οδηγεί σε αυξημένο δείκτη εξάρτησης ηλικιωμένων, γεγονός που σημαίνει ότι λιγότερα άτομα σε ηλικία εργασίας καλούνται να υποστηρίξουν περισσότερους ηλικιωμένους

ΣΥΜΠΕΡΑΣΜΑΤΑ

Γράφημα 4. Κατανομή Εκτιμώμενου Πληθυσμού κατά Περιφέρεια (NUTS 2) την 1η Ιανουαρίου 2024



Γράφημα 3. Κατανομή Εκτιμώμενου Πληθυσμού κατά φύλο για το σύνολο της Χώρας την 1η Ιανουαρίου 2024



- ✓ Η ΠΥΚΝΟΤΗΤΑ ΠΛΗΘΥΣΜΟΥ ΚΥΜΑΙΝΕΤΑΙ ΑΠΟ 10 ΕΩΣ 10,9 ΚΑΤΟΙΚΟΥΣ/Τ.ΧΛΜ.
- ✓ ΤΟ 47% ΤΟΥ ΠΛΗΘΥΣΜΟΥ ΖΕΙ ΣΕ ΑΣΤΙΚΕΣ ΠΕΡΙΟΧΕΣ.
- ✓ ΤΟ 7,3% ΤΟΥ ΣΥΝΟΛΙΚΟΥ ΠΛΗΘΥΣΜΟΥ ΕΙΝΑΙ ΑΝΩ ΤΩΝ 80 ΕΤΩΝ.
- ✓ 1,17 ΕΚΑΤΟΜΜΥΡΙΑ ΑΝΘΡΩΠΟΙ ΕΓΚΑΤΕΛΕΙΨΑΝ ΤΗΝ ΕΛΛΑΔΑ ΤΗΝ ΤΕΛΕΥΤΑΙΑ ΔΕΚΑΕΤΙΑ.
- ✓ ΤΟ 2020 ΚΑΤΑΓΡΑΦΗΚΑΝ 3,9 ΓΑΜΟΙ ΑΝΑ 1.000 ΚΑΤΟΙΚΟΥΣ.
- ✓ ΟΙ ΕΛΛΗΝΕΣ ΠΑΝΤΡΕΥΟΝΤΑΙ ΣΕ ΜΕΓΑΛΥΤΕΡΗ ΗΛΙΚΙΑ.

ΙΣΤΟΡΙΚΗ ΕΞΕΛΙΞΗ ΕΡΓΑΤΙΚΟΥ ΔΥΝΑΜΙΚΟΥ

ΣΥΝΟΨΗ



1950–1970

- Μαζική μετανάστευση, κυριαρχία αγροτικής και χειρωνακτικής εργασίας.



1970–1990

- Βιομηχανική ανάπτυξη, αστικοποίηση, αύξηση συμμετοχής γυναικών και ενίσχυση δημοσίου τομέα.



1990–2008

- Ισχυρή ανάπτυξη, είσοδος μεταναστών, μείωση ανεργίας, ευέλικτες μορφές απασχόλησης.

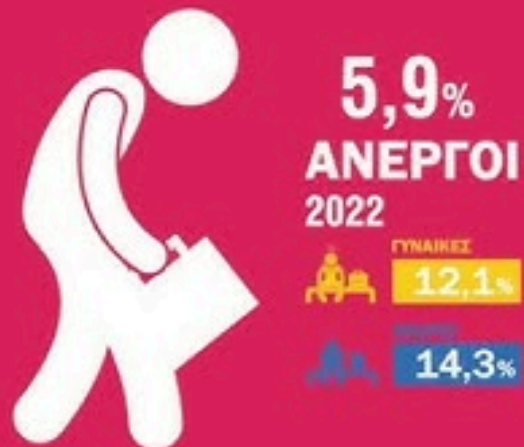
ΕΡΓΑΤΙΚΟ ΔΥΝΑΜΙΚΟ

Εξέλιξη 2000–2024



- Εργατικό Δυναμικό: Όλα τα άτομα ηλικίας 15+ που είτε εργάζονται είτε αναζητούν εργασία.
- Δεν περιλαμβάνονται: φοιτητές, συνταξιούχοι, ανάπηροι, σπουδαστές
- Απασχολούμενοι, Άνεργοι, Μη Ενεργοί

Εργατικό Δυναμικό, 2023



- Αύξηση 2000–2010
- Πτώση 2010–2015 (κρίση, brain drain)
- Μερική ανάκαμψη 2020–2024

- -0,7% ετήσια μείωση εργάσιμου πληθυσμού (15–64)
- Απασχόληση 63,1% το 2024
- Αναξιοποίητο εργατικό δυναμικό: 16,3% (2023)



•Κατά φύλο:

- Άνδρες: 77,4%, Γυναίκες: 61,8%



•Κατά ηλικία:

- Νέοι <30: πτώση συμμετοχής
- >60: αύξηση συνταξιοδότησης

ΑΝΑΛΥΣΗ ΚΑΤΑ ΦΥΛΟ, ΗΛΙΚΙΑ, ΕΚΠΑΙΔΕΥΣΗ

ΠΡΟΚΛΗΣΕΙΣ ΚΑΙ ΠΡΟΟΠΤΙΚΕΣ



•Κατά εκπαίδευση:

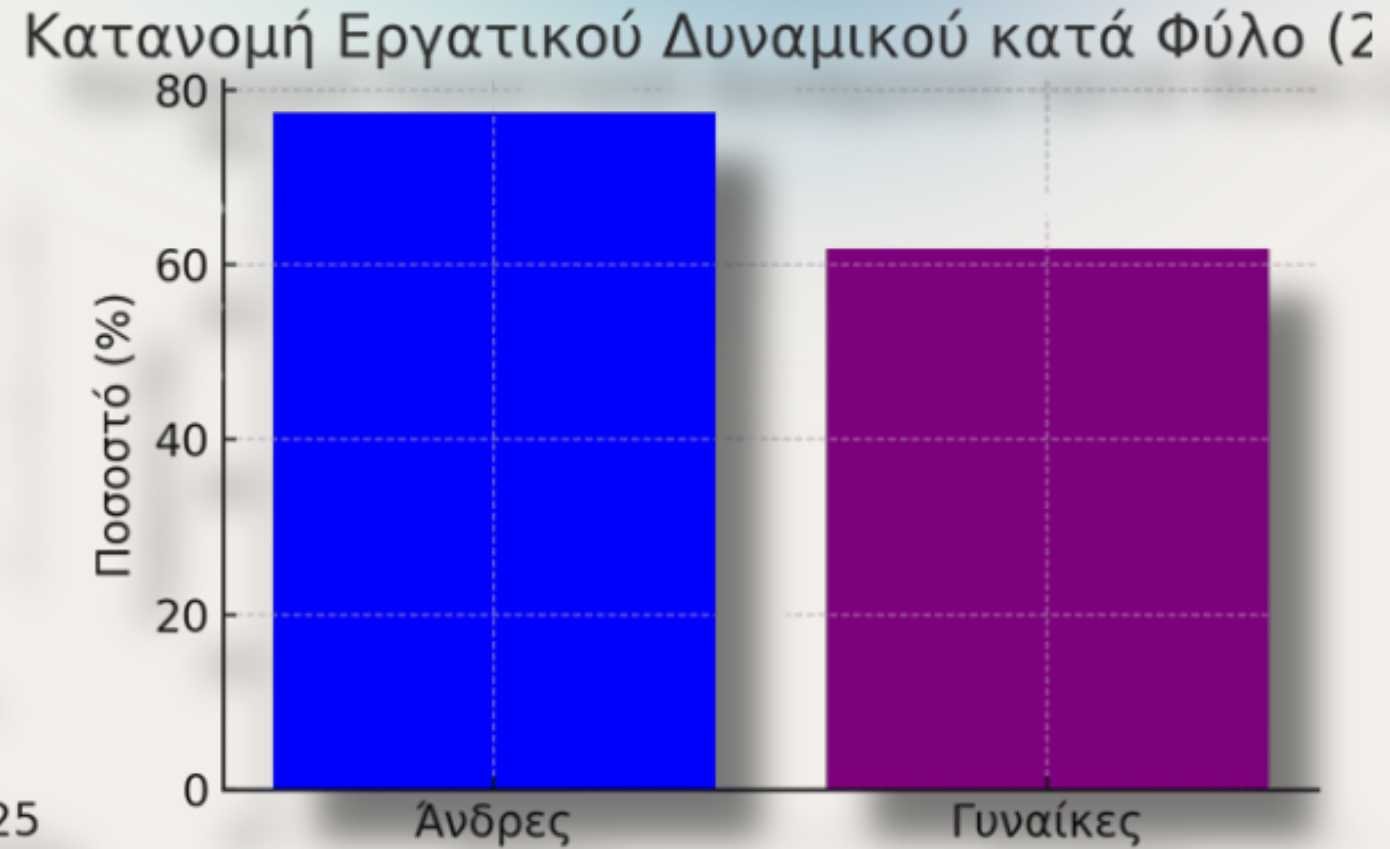
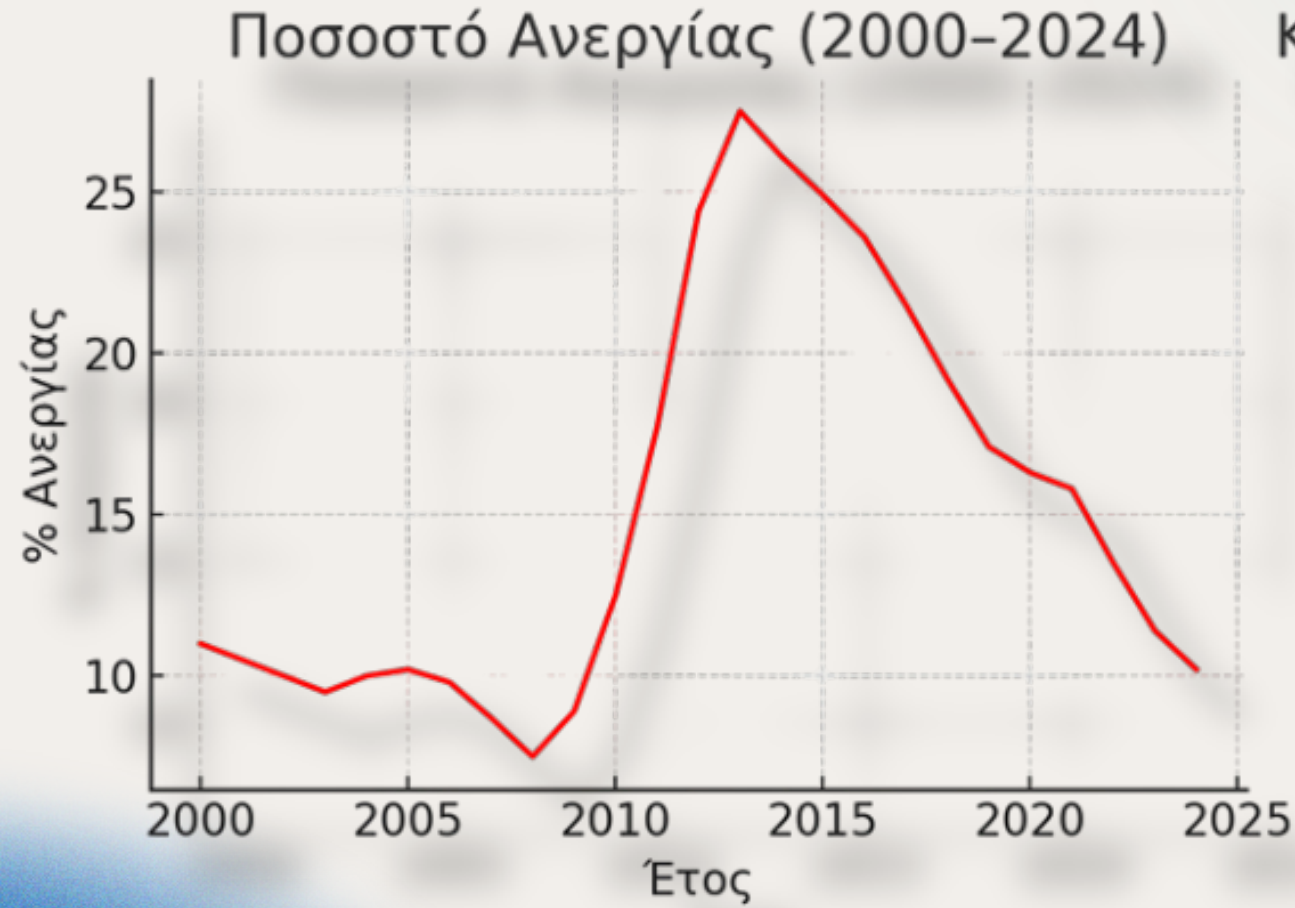
- ΑΕΙ/ΤΕΙ: 39,8%, Μεταπτυχιακό: 7,9%,
Λύκειο: 37,1%, Κατώτερη: 15,2%

ΠΡΟΚΛΗΣΕΙΣ

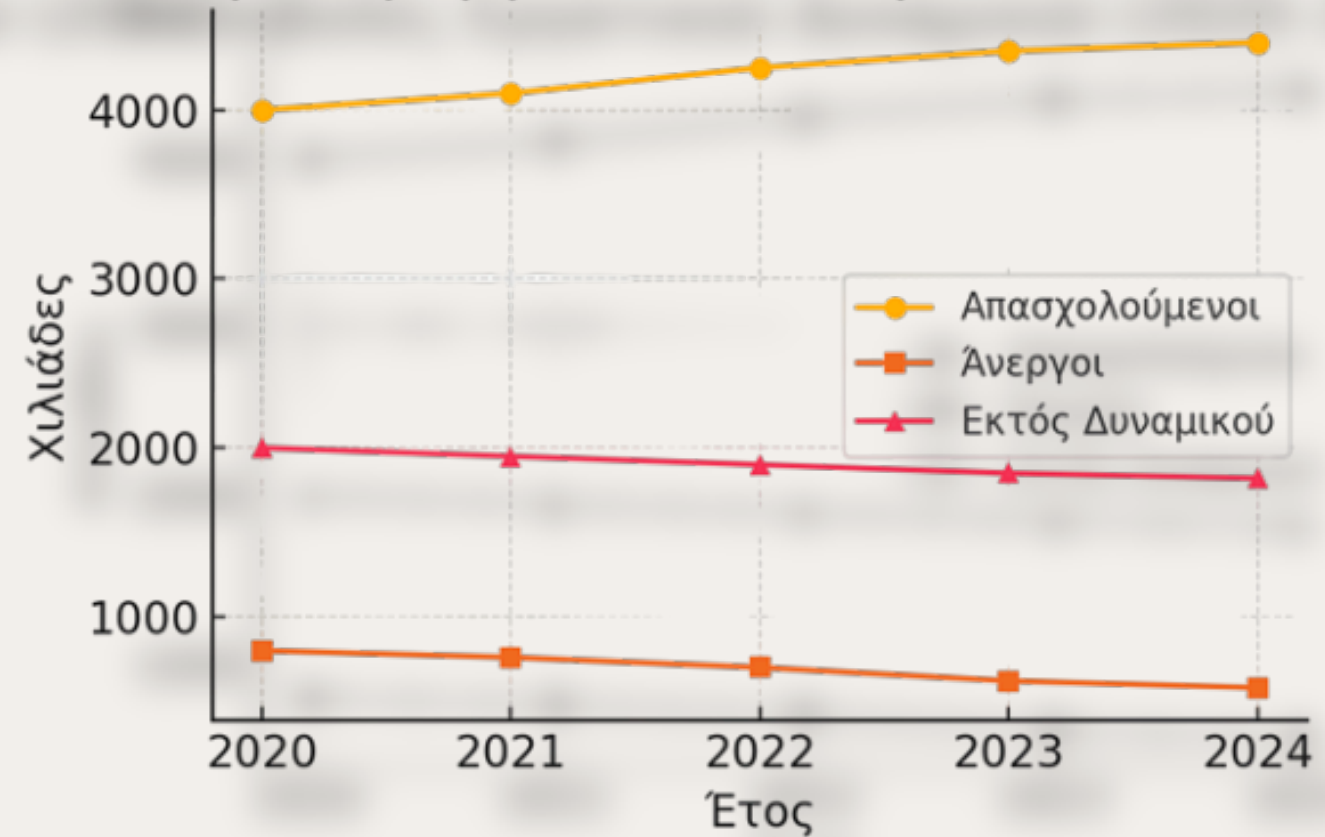
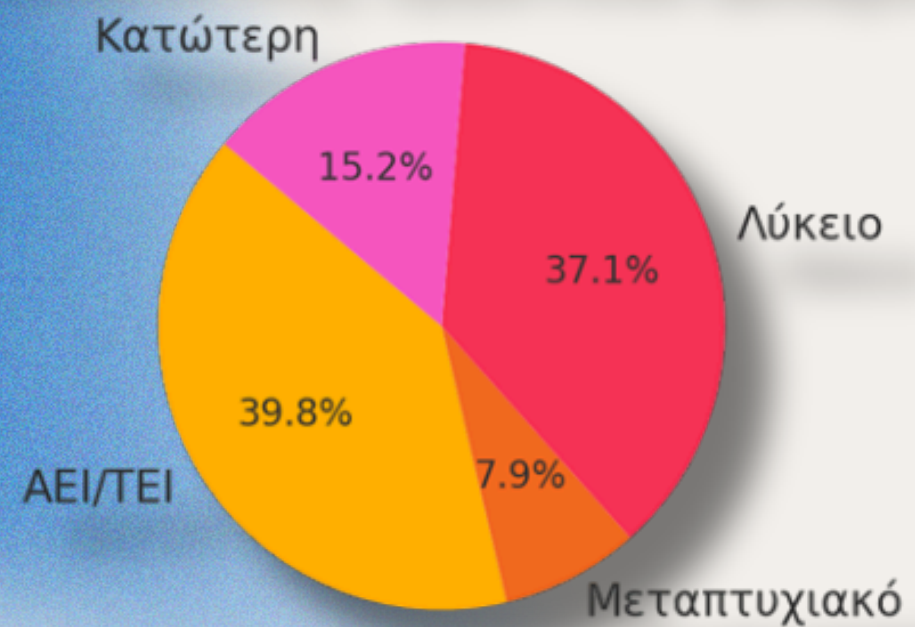
- Δημογραφική Γήρανση
- Έλλειψη δεξιοτήτων & εργαζομένων
- Χαμηλή συμμετοχή γυναικών/νέων

ΠΡΟΟΠΤΙΚΕΣ

- Κατάρτιση και επανεκπαίδευση
- Ένταξη μεταναστών
- Μέτρα για νέους και γυναίκες



Επίπεδο Εκπαίδευσης Εργατικού Δυναμικού (2024) | Μεταβολές Εργατικού Δυναμικού (2020-2024)

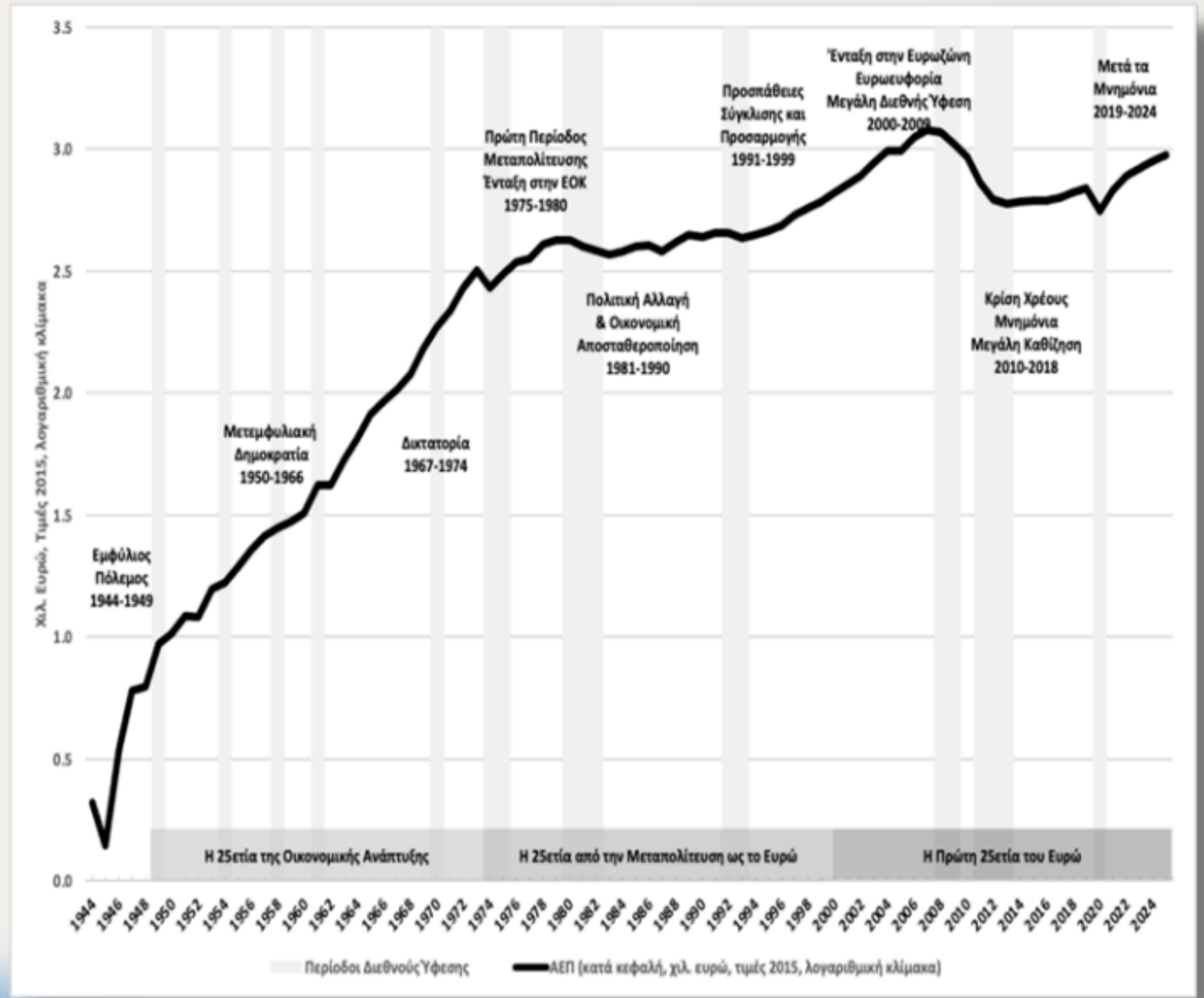




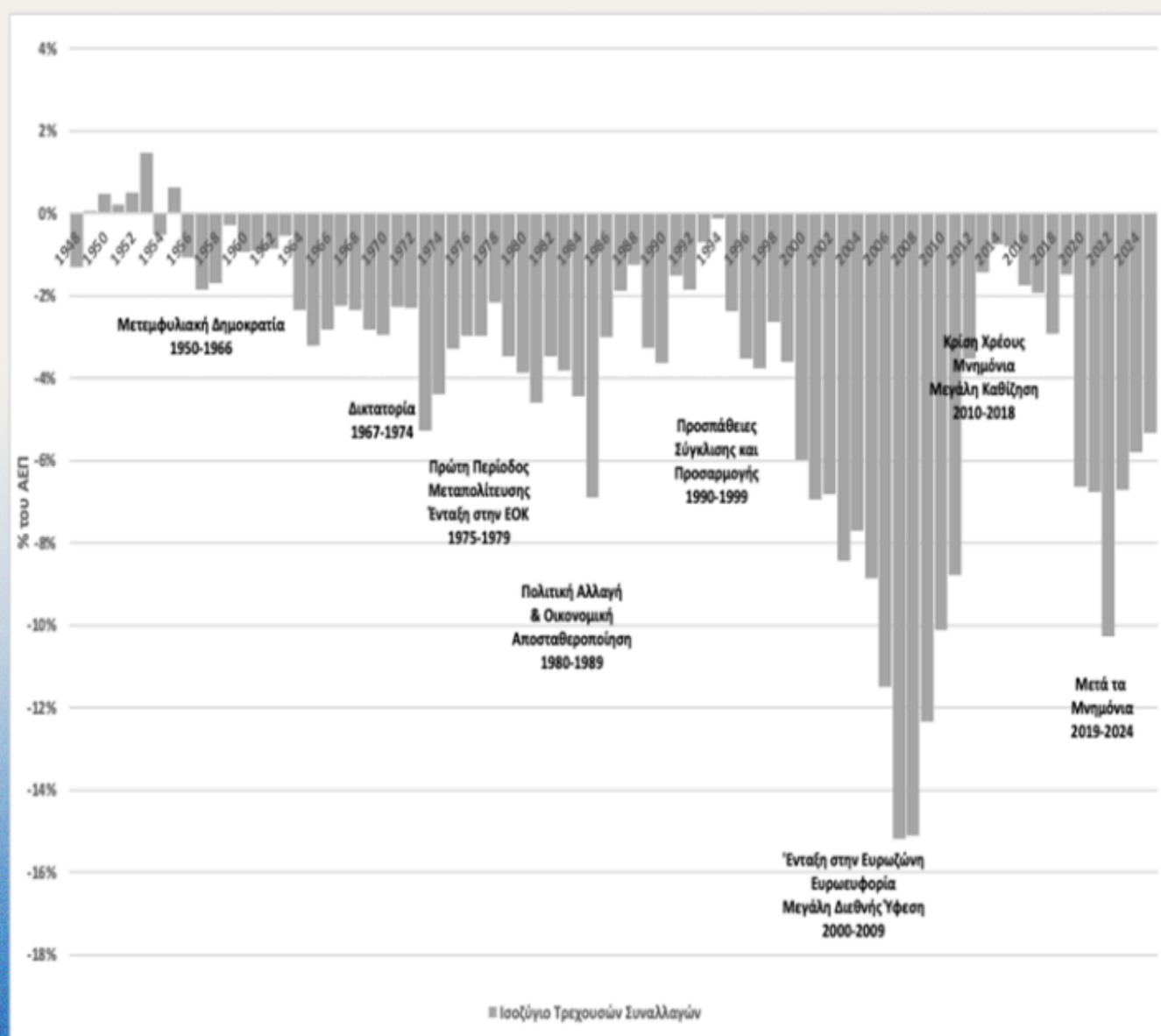
ΜΕΤΑΠΟΛΕΜΙΚΗ ΑΝΑΣΥΓΚΡΟΤΗΣΗ ΚΑΙ ΑΝΑΠΤΥΞΙΑΚΗ ΑΠΟΓΕΙΩΣΗ (1944-1973)

Μετά τον Β΄ Παγκόσμιο Πόλεμο και τον Εμφύλιο, η Ελλάδα αντιμετώπισε τεράστιες καταστροφές και υπερπληθωρισμό. Ωστόσο, την περίοδο 1950–1973 κατέγραψε εντυπωσιακή ανάπτυξη (μέσος ρυθμός ~7%), με στήριξη από το Σχέδιο Μάρσαλ και επενδύσεις σε κατασκευές, τουρισμό, βιομηχανία και ναυτιλία.

Το κατά κεφαλήν ΑΕΠ τετραπλασιάστηκε και η χώρα εντάχθηκε στον ΟΟΣΑ (1961), ενώ ξεκίνησε η ευρωπαϊκή της πορεία με συμφωνία σύνδεσης με την ΕΟΚ (1962).



ΠΟΛΙΤΙΚΗ ΜΕΤΑΒΑΣΗ, ΣΤΑΣΙΜΟΤΗΤΑ ΚΑΙ ΕΝΤΑΞΗ ΣΤΗΝ ΕΟΚ (1974-1993)



- 1974–1981: Μεταπολίτευση και κρίση στασιμοπληθωρισμού
 - Παγκόσμιες πετρελαϊκές κρίσεις → Πληθωρισμός (15–25%).
 - Επιδείνωση ελλειμμάτων και παραγωγικότητας.
- 1981: Ένταξη στην ΕΟΚ
 - Αυξημένες επιδοτήσεις – αλλά και αύξηση δημοσίων δαπανών.
 - Έλλειμμα ισοζυγίου τρεχουσών συναλλαγών έως και 15% του ΑΕΠ.
- Δημόσιο Χρέος
 - Από 22% του ΑΕΠ (1980) σε 70% (1993).
 - Αυξανόμενη εξάρτηση από δημόσιο δανεισμό.
 - Χαμηλή ανταγωνιστικότητα – απουσία διαρθρωτικών μεταρρυθμίσεων.



ATHENS 2004



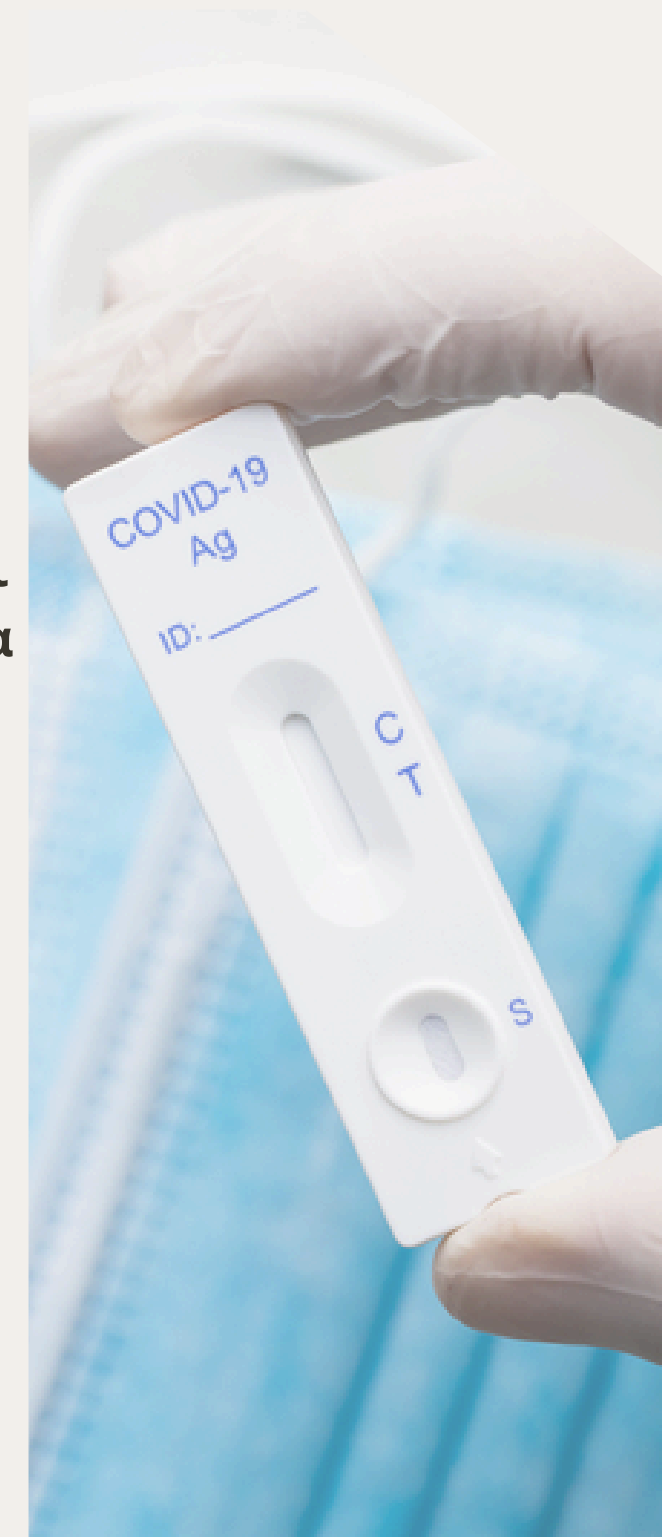
ΝΟΜΙΣΜΑΤΙΚΗ ΣΤΑΘΕΡΟΤΗΤΑ, ΟΝΕ ΚΑΙ ΦΟΥΣΚΑ ΚΑΤΑΝΑΛΩΣΗΣ (1994-2008)

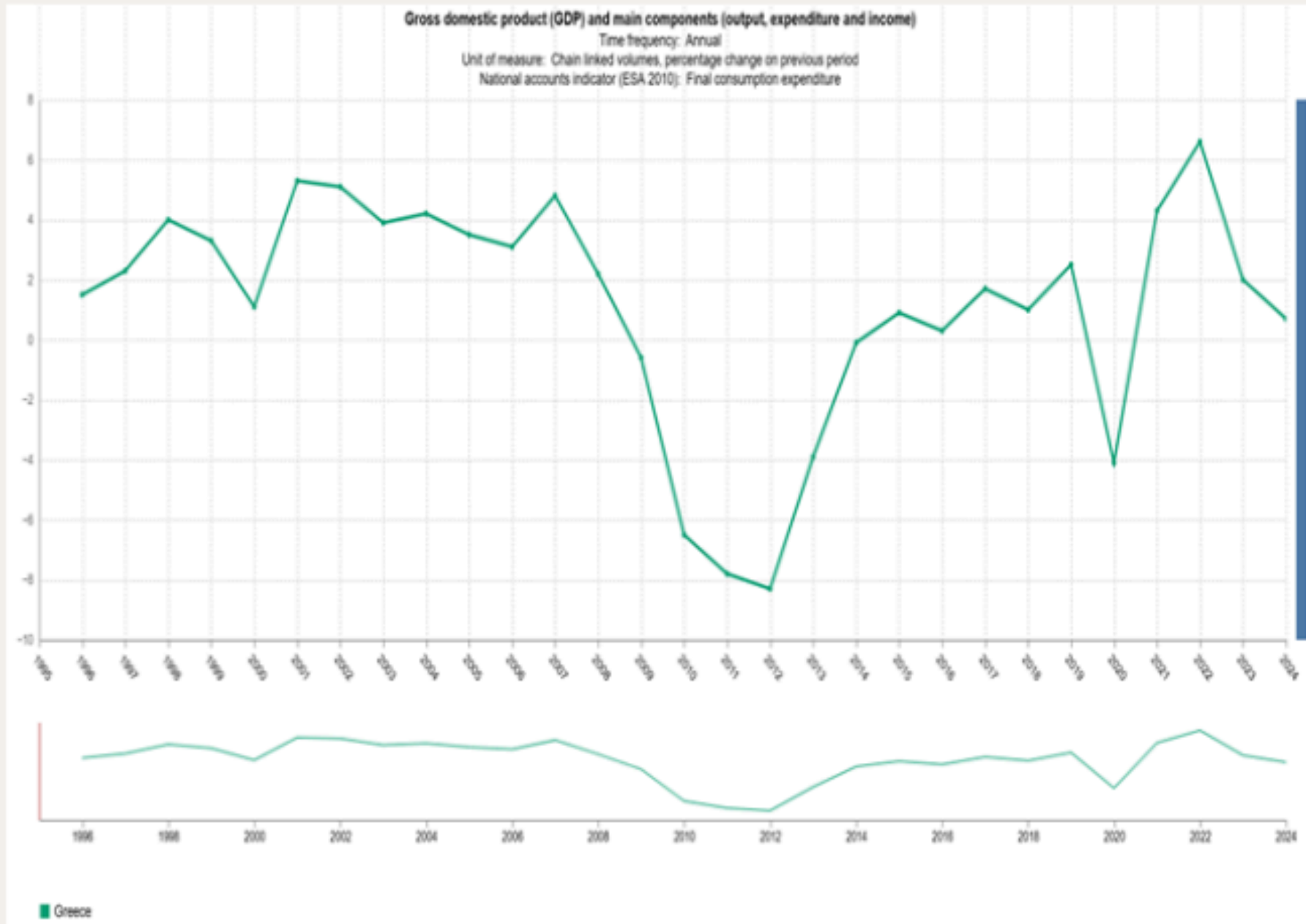


- Από τα μέσα της δεκαετίας του 1990, η ελληνική οικονομία επικεντρώθηκε στην επίτευξη των κριτηρίων σύγκλισης της ΟΝΕ. Ο πληθωρισμός μειώθηκε εντυπωσιακά από 15% σε κάτω από 3% και το δημοσιονομικό έλλειμμα περιορίστηκε. Το 2001 η Ελλάδα εντάχθηκε στην Ευρωζώνη, γεγονός που προσέφερε νομισματική σταθερότητα, αύξηση εμπιστοσύνης και προσέλκυση επενδύσεων. Ωστόσο, η ανάπτυξη της περιόδου 2001–2008 στηρίχθηκε υπερβολικά στην κατανάλωση και τον δανεισμό, ενώ η παραγωγική βάση παρέμεινε ασθενής.
- •Οι Ολυμπιακοί Αγώνες του 2004 έδωσαν πρόσκαιρη ώθηση στις κατασκευές και στις δημόσιες δαπάνες, αλλά χωρίς μακροχρόνιο αποτέλεσμα. Το δημόσιο χρέος έφτασε σχεδόν το 100% του ΑΕΠ το 2008, ενώ η διαρκής αύξηση των πραγματικών μισθών δεν συνοδεύτηκε από αντίστοιχη αύξηση της παραγωγικότητας.

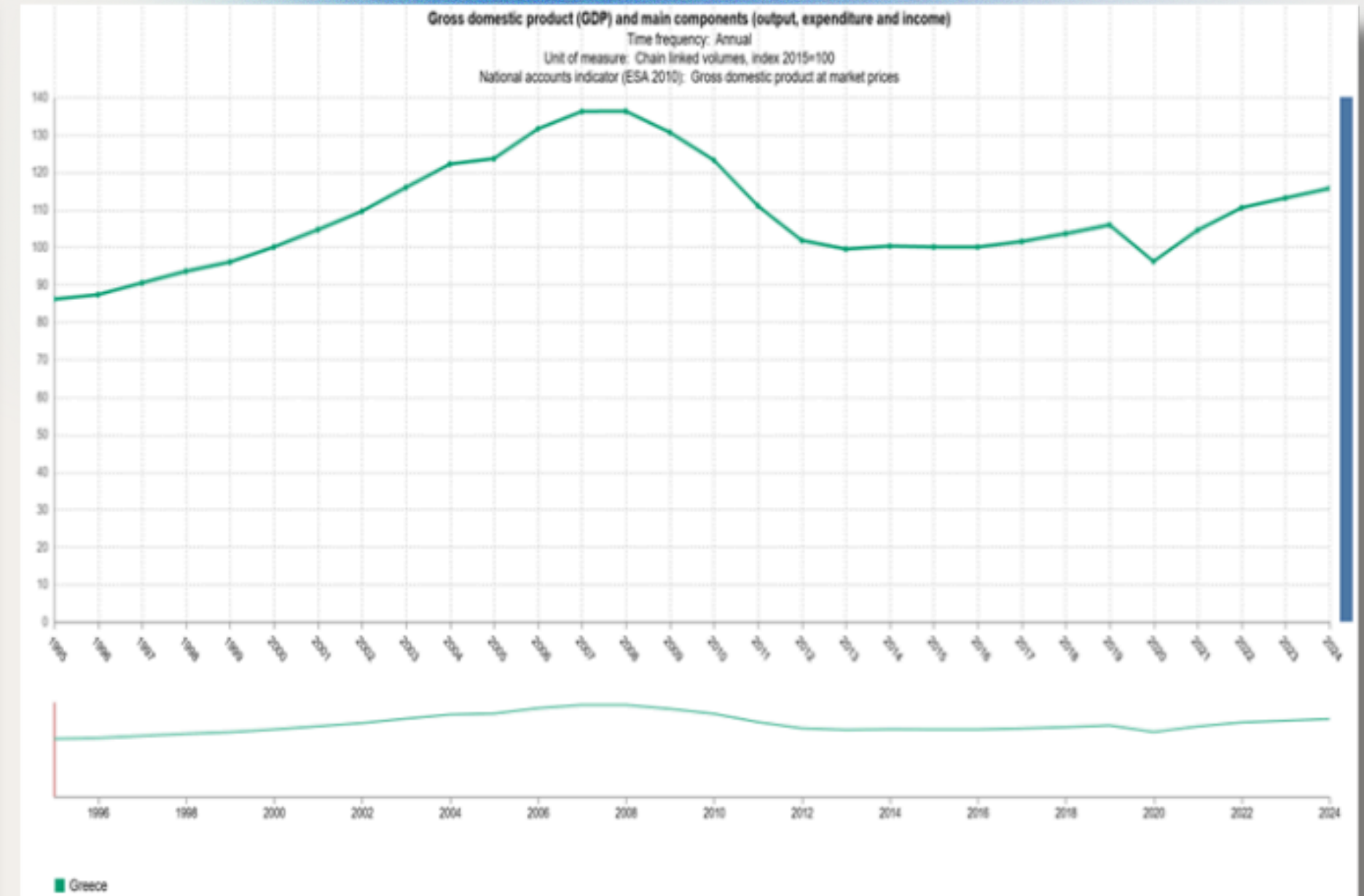
ΚΡΙΣΗ ΧΡΕΟΥΣ ΚΑΙ ΝΕΑ ΟΙΚΟΝΟΜΙΚΗ ΠΡΑΓΜΑΤΙΚΟΤΗΤΑ (2009–2024)

- Το 2009 αποκαλύφθηκε η έκταση του δημοσιονομικού εκτροχιασμού, με το έλλειμμα να φτάνει το 15,1% του ΑΕΠ. Η χώρα αποκλείστηκε από τις αγορές και προσέφυγε στον μηχανισμό στήριξης ΔΝΤ–ΕΕ–ΕΚΤ. Ακολούθησαν τρία μνημόνια (2010, 2012, 2015), τα οποία επέβαλαν αυστηρή λιτότητα, μεταρρυθμίσεις και αναδιάρθρωση του κράτους.
 - Η οικονομία υπέστη βαθιά ύφεση, χάνοντας το 25% του ΑΕΠ μέχρι το 2016. Η ανεργία εκτινάχθηκε στο 27% (με τη νεανική στο 60%) και το δημόσιο χρέος κορυφώθηκε στο 206% του ΑΕΠ το 2020
- Από το 2019 και έπειτα, η Ελλάδα ανακάμπτει σταδιακά. Παρά τις προκλήσεις της πανδημίας και του πολέμου στην Ουκρανία, η ανάπτυξη το 2023 έφτασε το 2,4%, ξεπερνώντας τον μέσο όρο της Ε.Ε. Η ανεργία μειώθηκε στο 10%, αν και η επισφαλής εργασία παραμένει σημαντικό ζήτημα.
 - Τέλος, το Ταμείο Ανάκαμψης προσφέρει μια νέα ευκαιρία για επενδύσεις και βιώσιμη ανάπτυξη.





Gross domestic product (GDP) and main components (output, expenditure and income) [nama_10_gdp]
 Source of data: Eurostat - Last updated date: 15/04/2025 00:00
 Disclaimer This graph has been created automatically by ESTAT/EC software according to external user specifications for which ESTAT/EC is not responsible. Graphic included.
 General disclaimer of the EC website: https://ec.europa.eu/info/legal-notice_en

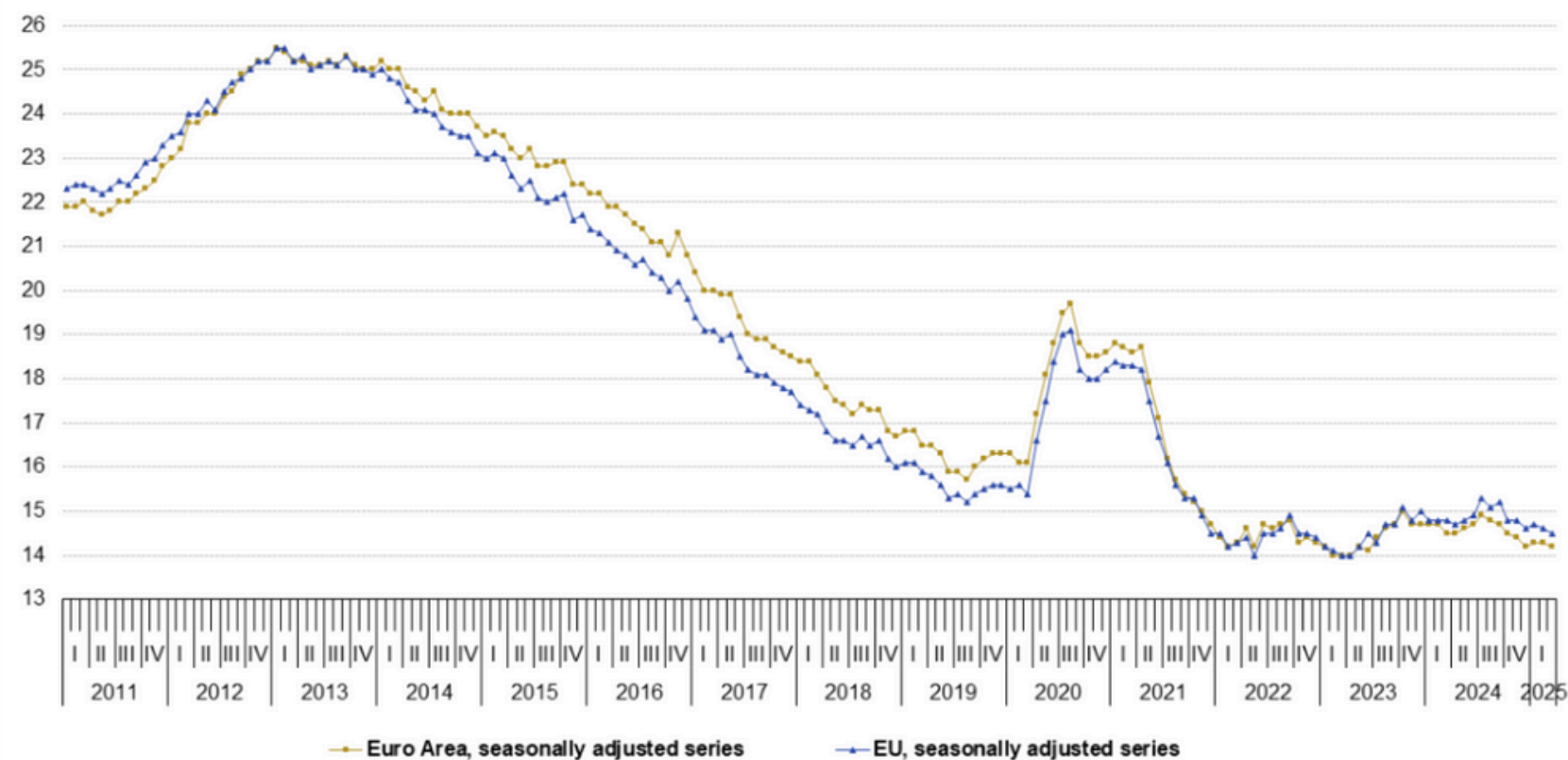


Gross domestic product (GDP) and main components (output, expenditure and income) [nama_10_gdp]
 Source of data: Eurostat - Last updated date: 15/04/2025 00:00
 Disclaimer This graph has been created automatically by ESTAT/EC software according to external user specifications for which ESTAT/EC is not responsible. Graphic included.
 General disclaimer of the EC website: https://ec.europa.eu/info/legal-notice_en

ΕΛΛΑΔΑ VS Ε.Ε. – ΔΗΜΟΓΡΑΦΙΚΑ & ΑΓΟΡΑ ΕΡΓΑΣΙΑΣ



Youth unemployment rates, EU and EA, seasonally adjusted, January 2011
- March 2025



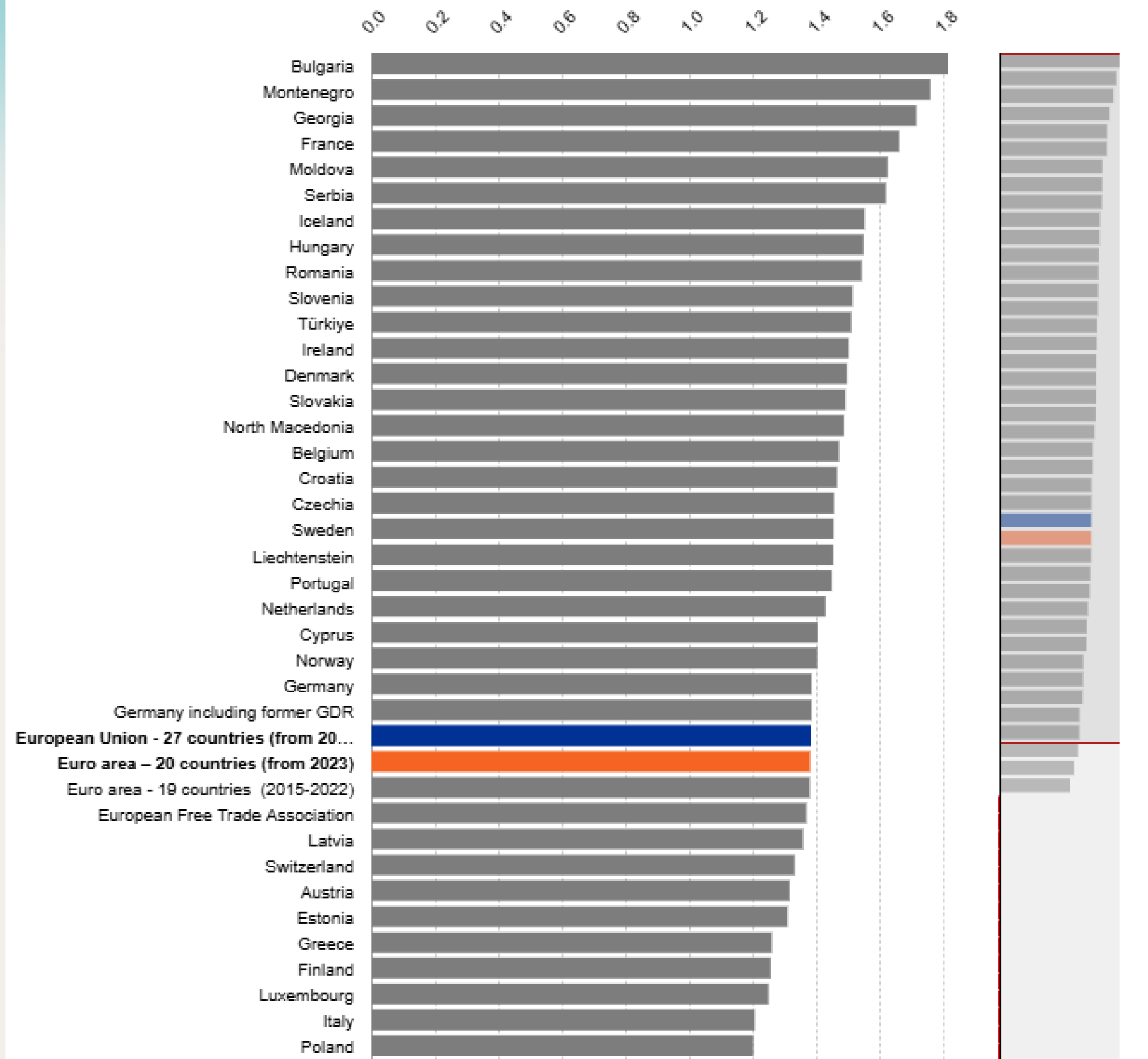
Source: Eurostat (online data code: une_rt_m)

eurostat

- Η Ελλάδα έχει από τους χαμηλότερους δείκτες γονιμότητας στην Ε.Ε.
 - 1,3 παιδιά/γυναίκα (Ελλάδα) vs 1,5 (Ε.Ε. μέσος όρος) vs 1,8 (Γαλλία)
- Ραγδαία γήρανση πληθυσμού
 - 23% άνω των 65 ετών στην Ελλάδα vs 21% στην Ε.Ε.
- Χαμηλή συμμετοχή στο εργατικό δυναμικό
 - 63% στην Ελλάδα vs 78% στη Γερμανία
- Υψηλή ανεργία νέων
 - 25% στην Ελλάδα – από τις υψηλότερες στην Ε.Ε.
- Μαζική φυγή νέων και επιστημόνων (brain drain) από το 2010

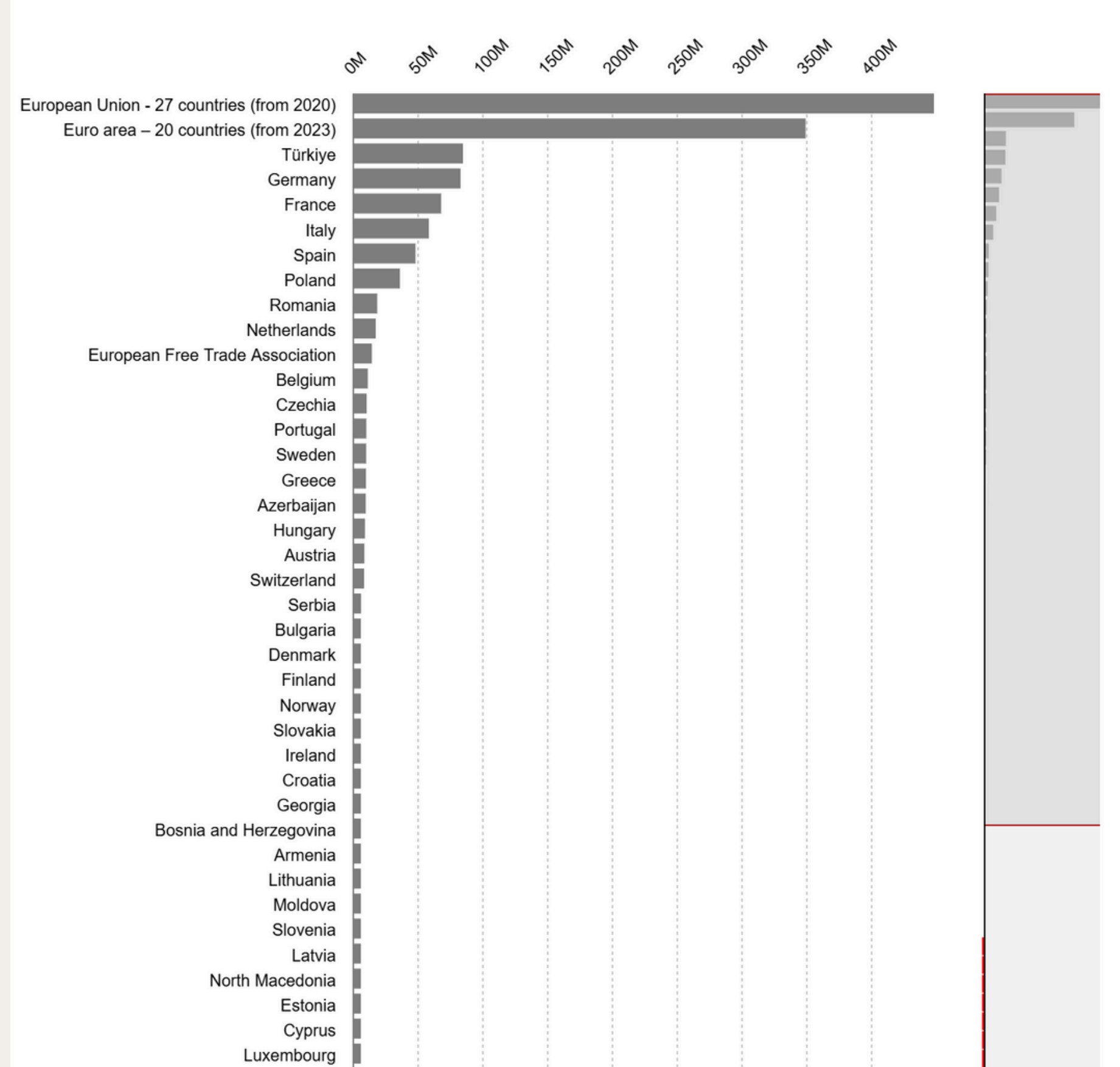
FERTILITY RATES BY AGE

TIME OF FREQUENCY: ANNUAL UNIT OF MEASURE: NUMBER AGECLASS: TOTAL TIME: 2023



POPULATION CHANGE - DEMOGRAPHIC BALANCE AND CRUDE RATES AT NATIONAL LEVEL

TIME FREQUENCY: ANNUAL DEMOGRAPHIC INDICATOR: POPULATION ON 1 JANUARY - TOTAL TIME: 2024

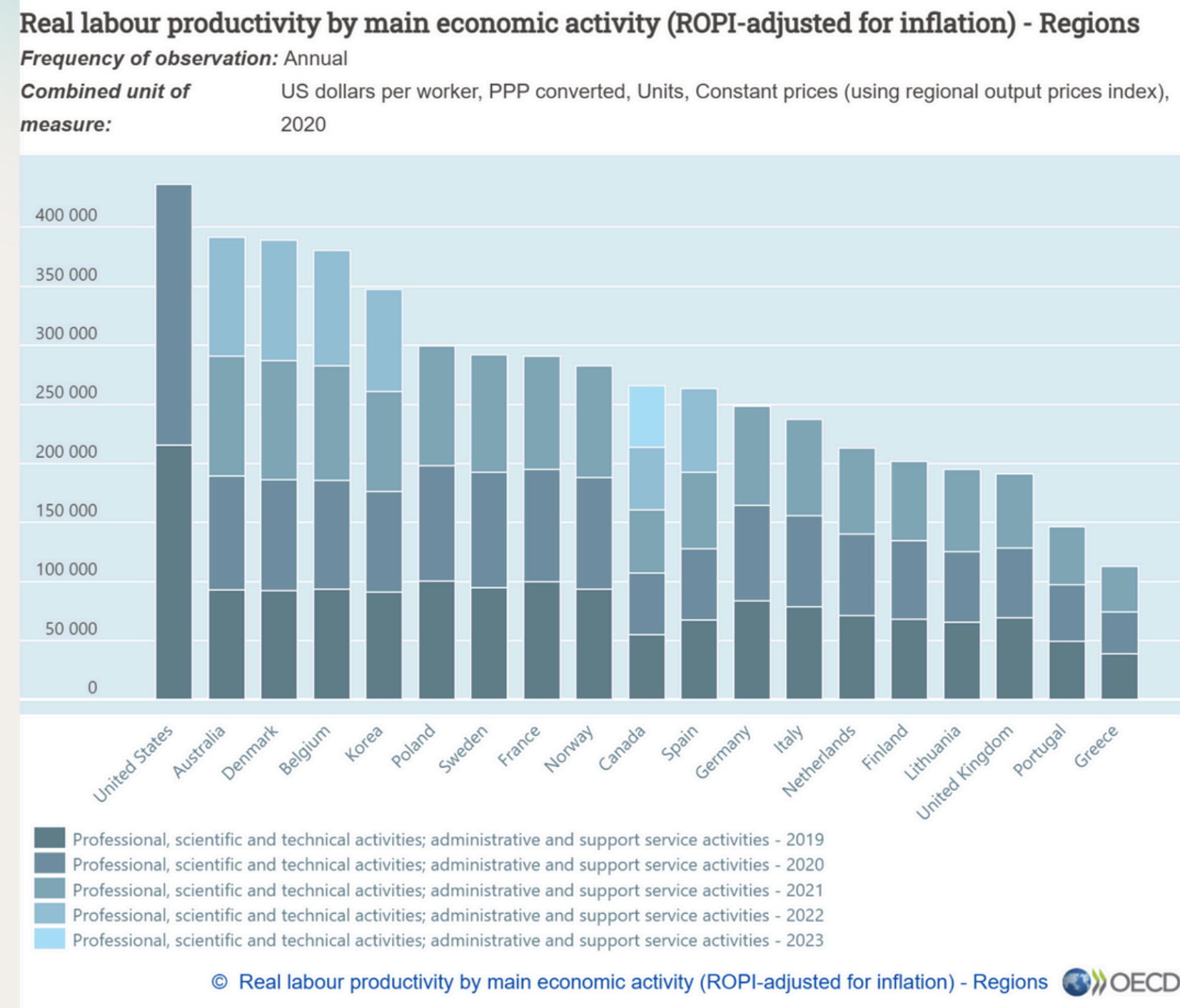


■ ΑΝΑΠΤΥΞΗ & ΠΑΡΑΓΩΓΙΚΟΤΗΤΑ – ΥΣΤΕΡΗΣΗ ΕΛΛΑΔΑΣ

Χαμηλή μέση ανάπτυξη την περίοδο 2010–2022
 ➤ Σχεδόν 0% στην Ελλάδα vs 1,5% στην Ευρωζώνη

Δυνητικός ρυθμός ανάπτυξης
 ➤ Ελλάδα: ~0,9% | Πορτογαλία: ~1,3% | Γερμανία: ~1,5–1,8%

Χαμηλή παραγωγικότητα ανά εργαζόμενο
 ➤ Υστερεί σε σχέση με τις οικονομίες της Βόρειας Ευρώπης



Ανεπαρκείς επενδύσεις σε καινοτομία και ανθρώπινο κεφάλαιο



REFERENCES

- ΕΛΣΤΑΤ (2022–2024), Στατιστικά στοιχεία πληθυσμού και αγοράς εργασίας στην Ελλάδα.
- Eurostat (2024), Fertility rates, ageing population, youth unemployment in the EU.
- OECD (2023), Economic Outlook: Labour productivity and potential GDP indicators.
- Capital Economics (2024), Greece economic growth potential and structural challenges.
- Διαλέξεις μαθήματος: Γ. Αλογοσκούφης, Διάρθρωση και Προβλήματα της Ελληνικής Οικονομίας (Διαλέξεις 1–10).
- Τράπεζα της Ελλάδος (2024), Ετήσια Έκθεση του Διοικητή – Οικονομικές εξελίξεις και προοπτικές
- Καθημερινή. (2022, 19 Ιουλίου). Απογραφή 2021 – αποτελέσματα: 10.432.481 άτομα ο πληθυσμός της Ελλάδας
- Ναυτεμπορική. (2024, 1 Οκτωβρίου). Δημογραφικό: Σχεδόν διπλάσιοι οι θάνατοι από τις γεννήσεις το 2023 – Αυξήθηκαν τα διαζύγια
- Μαστροκωστόπουλος, Γ. (2012). Το δημογραφικό πρόβλημα στην Ελλάδα και οι επιπτώσεις του στην οικονομία. Διπλωματική εργασία, Τμήμα Οικονομικής Επιστήμης, Πανεπιστήμιο Πειραιώς
- Ελληνική Στατιστική Αρχή. (2024). Στοιχεία Εκτιμώμενου Πληθυσμού (1.1.2024) και Μεταναστευτικών Ροών της Χώρας (2023).

ΣΑΣ

ΕΥΧΑΡΙΣΤΟΥΜΕ

ΠΟΛΥ